

Twee en een half jaar

Kwaliteitsmeting in de Fysiotherapie

Feiten en cijfers tot nu toe

Managementsamenvatting

Na twee en een half jaar kwaliteitsmetingen in de fysiotherapie is het een geschikt moment om de resultaten van de Fysio Prestatie Monitor in diepgang te bekijken. Met 819 dagen activiteiten en meer dan 80 duizend ingevulde enquêtes verzameld door 781 praktijken, is de geanalyseerde data naast interessant ook zeer uitgebreid te noemen.

Een analyse op zowel de procesgegevens als de ruwe data verzameld met de FPM, heeft geleid tot de volgende ontdekkingen:

- De totaalrespons op de uitgezette enquêtes is met 75,4% hoog te noemen. Helemaal wanneer er gekeken wordt naar het aantal mensen dat de vragenlijst afmaakt nadat ze eraan begonnen zijn. Bijna 90% van de respondenten die starten met de enquête, maken hem uiteindelijk ook helemaal af.
- Het merendeel van de non-respons komt voort uit het niet ingaan op de uitnodiging aangeleverd via de mail (16 procent van de aangeschreven mensen reageert niet op de uitnodiging en opent de vragenlijst in zijn geheel niet). Vervolgens is het percentage dat wel begint met de vragenlijst, maar de vragenlijst tussentijds verlaat en niet afmaakt, slechts 9 procent.
- De non-respons bestaat voornamelijk uit mensen die niet ingaan op de uitnodigingen of in de eerste 5 minuten van de vragenlijst afhaken (in 71% van de gevallen van non-respons is dit het geval).

De inhoudelijke trends die zichtbaar zijn vanuit de analyse betreffen allen de scores zoals ze over de afgelopen twee en een half jaar zijn verzameld. Namelijk:

- De gemiddelde score is de afgelopen jaren continu gestegen. De waardering van de kwaliteit van de zorg in de fysiotherapie is dus jaarlijks hoger. Deze stijging is voornamelijk zichtbaar in de themagebieden Informatievoorziening en Participatie.
- Verder is opgevallen dat de leeftijd van invloed is op de waardering die mensen geven binnen de fysiotherapie. Ouderen lijken positiever te zijn dan jongeren.
- Ook het gegeven of de aandoening van de respondent als chronisch is geclassificeerd lijkt van invloed op de scores. Chronische patiënten lijken met name negatiever te zijn over de thema's kwaliteit en bejegening, terwijl zij positiever zijn over de participatiegraad.
- Daarnaast blijkt ook de praktijkgrootte een invloed te hebben op de waardering van de respondenten. Hoe groter de praktijk hoe negatiever de beoordeling van de kwaliteit zoals hij ervaren is door de patiënt.
- Tot slot lijkt ook de tijd die mensen voor het invullen van de vragenlijst gebruiken, van invloed op de antwoorden die men geeft. Hoe korter de respondent over de vragenlijst heeft gedaan, hoe positiever hij de lijst heeft ingevuld.

FEITEN en CIJFERS

(per 29-7-2011)

Aantal dagen activiteit

819 dagen

Aantal aangekomen
uitnodigingen

107.146 stuks

Aantal ingevulde
vragenlijsten

80.753 stuks

Aantal geanalyseerde
praktijken

781 praktijken

Gemiddelde praktijkgrootte

10,12 therapeuten

Gemiddeld aantal verstuurde
vragenlijsten per praktijk

145,3 stuks

Gemiddeld aantal ingevulde
vragenlijsten per praktijk

105,8 stuks

Gemiddelde tijdsduur van het
invullen van de vragenlijst

13,4 minuten

Gemiddeld aantal ingevulde
vragen

56,18 vragen

Twee en een half jaar Kwaliteits-meting in de Fysiotherapie

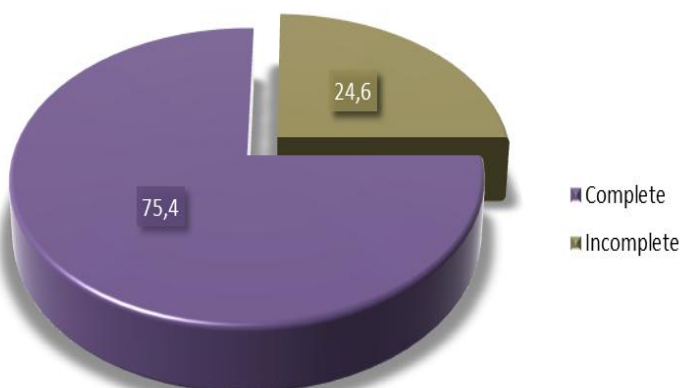
Feiten en cijfers tot nu toe

Door Drs. R. (Ronnie) Slijkhuis

De Fysio Prestatie Monitor meet inmiddels 2,5 jaar de ervaringen van patiënten in de fysiotherapie-sector. Een goed moment om de stand van zaken in de afgelopen periode te belichten. De Fysio Prestatie Monitor (FPM) is een meetinstrument dat op geautomatiseerde basis de ervaring van cliënten van fysiotherapiepraktijken meet door middel van CQ-index. De geanalyseerde data bestaat uit 80.753 enquêtes, verzameld door 781 praktijken in Nederland. In dit rapport zal een opsomming worden gegeven van de resultaten van de metingen die hebben plaatsgevonden in de afgelopen 819 dagen dat de Fysio Prestatie Monitor actief is.

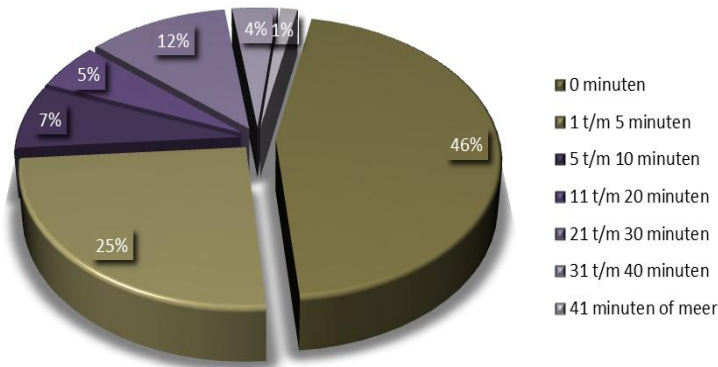
Metingen tot nu toe...

Tot op heden (29-07-2011) zijn er in totaal 160.638 patiënten voor deelname geselecteerd door de verschillende fysiotherapiepraktijken in Nederland, waarvan uiteindelijk 107.146 uitnodigingen bij de geselecteerde patiënten zijn aangekomen. Het verschil is te verklaren vanuit het feit dat geselecteerde respondenten bijvoorbeeld eerder deel hebben genomen aan de CQ-index of dat het betreffende dossier te laat gesloten was. Van al deze uitnodigingen hebben er 80.753 geresulteerd in een volledig ingevulde vragenlijst. Dit is een responspercentage van 75,4 procent.



Hiermee kan de respons als hoog beoordeeld worden. De non-respons in de onderzoeken ontstaat voornamelijk voor aanvang en in de eerste 5 minuten van de vragenlijst.

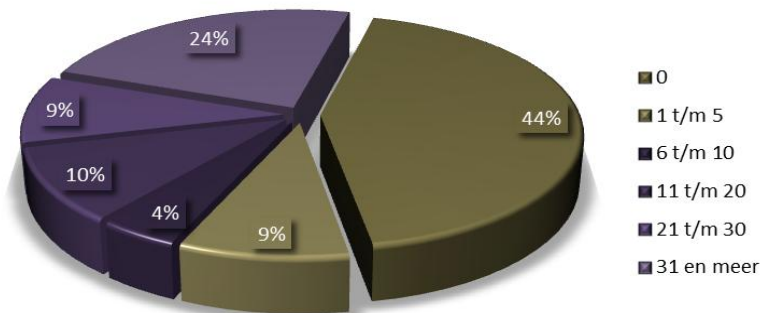
Tijdsduur van het invullen (incomplete vragenlijsten)



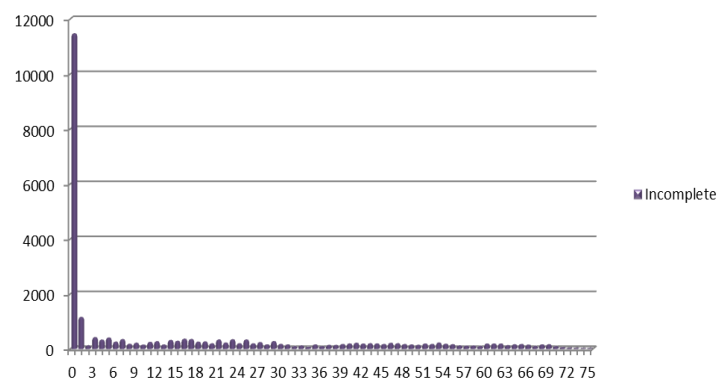
Ruim 46% van de respondenten die de vragenlijst niet volledig ingevuld hebben, stopt binnen een minuut. Hierin is ook de non-respons opgenomen van mensen die niet ingaan op de uitnodiging. Na 5 minuten is 71% van de non-respondenten al gestopt met het invullen van de enquête.

Wanneer er gekeken wordt naar het aantal ingevulde vragen van de non-respondenten is hetzelfde beeld zichtbaar.

Aantal ingevulde items (incomplete vragenlijsten)



Hieruit blijkt dat 44% van de non-respondenten stopt met de vragenlijst voordat er nog maar 1 vraag is ingevuld. Binnen 5 vragen is 53% van de non-respondenten afgehaakt. De overige Non-respondenten vallen gelijkmatig verdeeld over de vragenlijst af. Uit de procesgegevens blijkt echter dat 89,5% van de respondenten die beginnen aan de vragenlijst, deze ook afmaken.



Respons Gegevens

(per 29-07-2011)

Aantal geselecteerde respondenten

160.638

Aantal aangekomen uitnodigingen

107.146

(100%)

Aantal respondenten die zijn gestart met de vragenlijst

90.252

(84,2%)

Aantal compleet ingevulde vragenlijsten

80.753

(75,4%)

Percentage aan complete vragenlijsten binnen de groep van respondenten die aan de vragenlijst begonnen is

89.5%

FEITEN en CIJFERS

(per 29-7-2011)

Gemiddelde score van
de praktijken in 2011

3,79

Gemiddelde score van
de praktijken voor het
onderdeel Informatie-
voorziening

3,83

Gemiddelde score van
de praktijken voor het
onderdeel Bejegening

3,90

Gemiddelde score van
de praktijken voor het
onderdeel Participatie

3,66

Gemiddelde score van
de praktijken voor het
onderdeel Kwaliteit

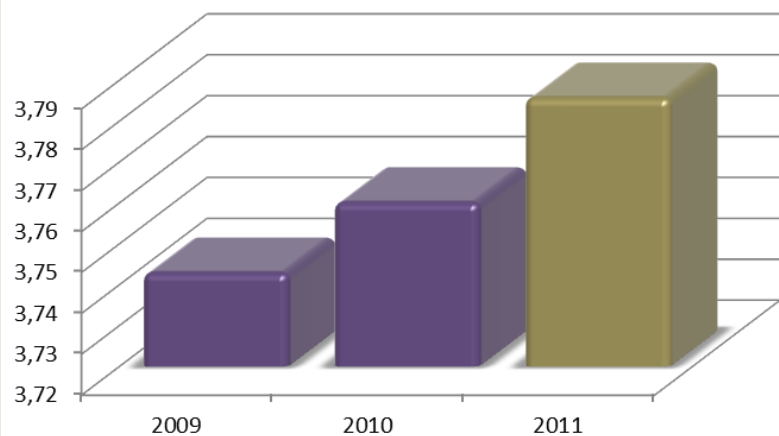
3,59

Inhoudelijke trends...

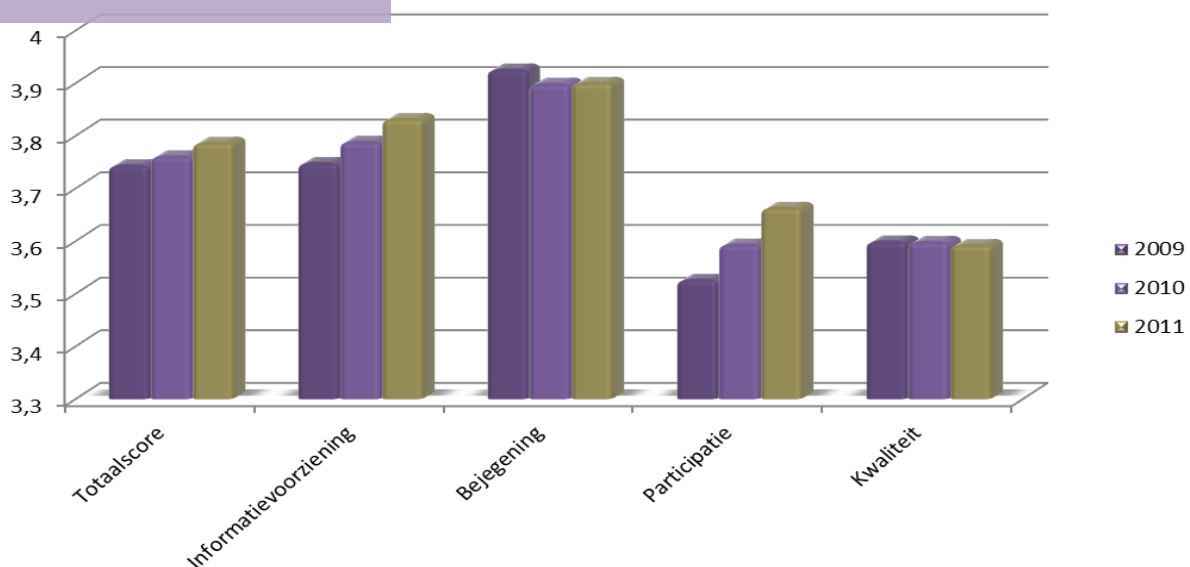
In de twee en een half jaar dat de metingen tot nu toe lopen, zijn er verschuivingen zichtbaar in de scores die de praktijken behalen.

Zo zijn de algehele scores¹ in de afgelopen periode elk jaar gestegen. De gemiddelde kwaliteit wordt tegenwoordig hoger beoordeeld dan 2,5 jaar geleden.

Totaalscore



Wanneer we kijken naar de verschillende onderdelen die opgenomen zijn in de CQ-index (Informatie, Bejegening, Participatie en Kwaliteit), dan valt op dat twee onderdelen (Informatie en Participatie) verbeterd zijn in de afgelopen periode. Daarnaast is de beoordeling van de kwaliteit zoals ervaren door de patiënt onveranderd gebleven en is de ervaren bejegening wat verslechterd ten opzichte van 2009.

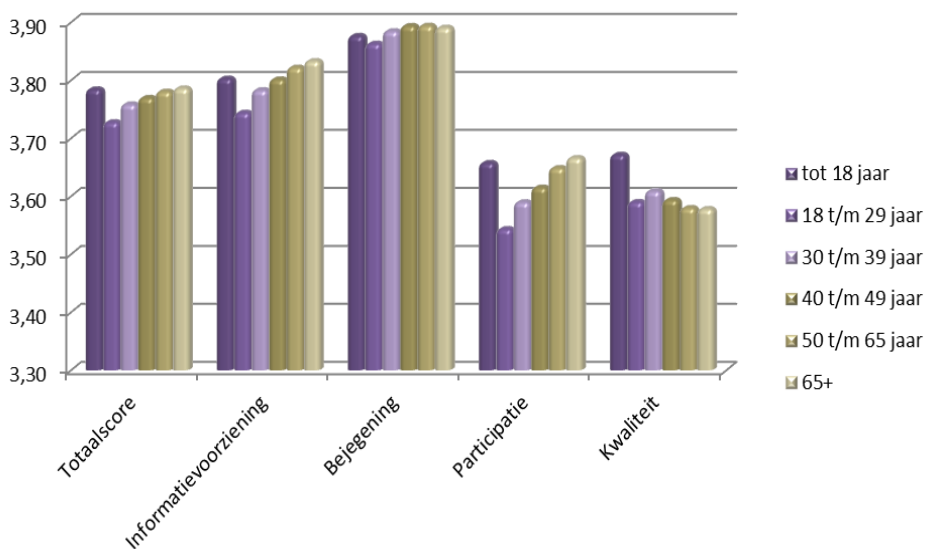


¹ De totaalscore is gebaseerd op de gemiddelde scores van de 4 gegeven thema's. Deze score komt overeen met de 5^e indicator in de vragenlijst, namelijk vraag 65, met een significantie <0,01.

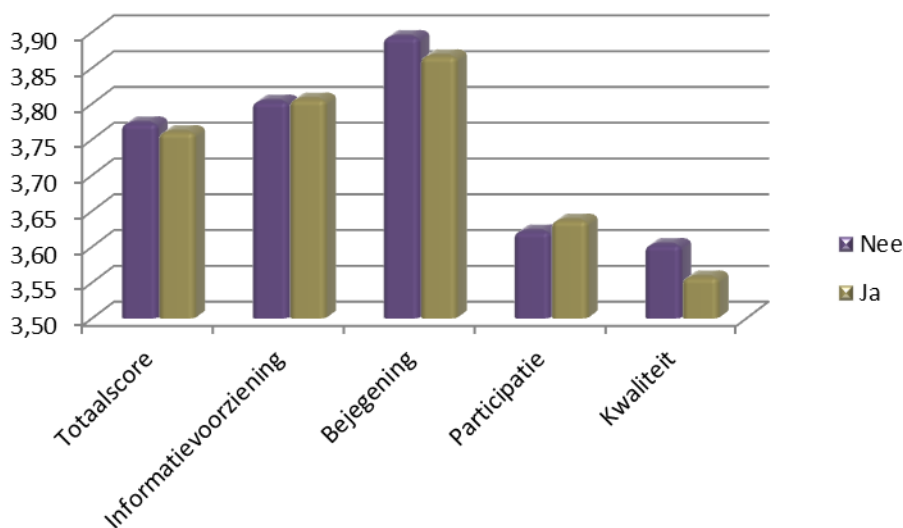
Beïnvloedende factoren

Vanuit de gegevens zijn er een aantal beïnvloedende factoren op de beoordeling van de kwaliteit in de fysiotherapie sector te herkennen.

Zo blijkt de leeftijd van de respondent van invloed te zijn op de beoordeling van de verschillende onderdelen van de CQ-index. Over alle onderdelen heen, blijken ouderen positiever te zijn dan jongeren. Dit geldt alleen niet voor het onderdeel Kwaliteit. De leeftijdsgroep tot 18 jaar is hierbij vertekenend, doordat dit veelal vragenlijsten zijn die ingevuld worden door de ouders van de kinderen waarop de behandeling is uitgevoerd.



Ook de diagnostisering van een al dan niet chronische aandoening lijkt van invloed te zijn op de scores die gegeven worden voor de onderdelen. Zo wordt de participatie beter beoordeeld door chronische patiënten en de kwaliteit en bejegening slechter. Ook de totaalscore is lager bij patiënten met een chronische aandoening.



Respons Gegevens

(per 29-07-2011)

Aantal respondenten tot 18 jaar

5.085

Aantal respondenten 18 t/m 29 jaar

8.843

Aantal respondenten 30 t/m 39 jaar

11.572

Aantal respondenten 40 t/m 49 jaar

18.276

Aantal respondenten 50 t/m 65 jaar

28.000

Aantal respondenten 65 jaar en ouder

8.949

(missing = 55)

Aantal respondenten met een chronische aandoening

14.715

(18,2%)

Aantal respondenten zonder een chronische aandoening

66.005

(81,8%)

(missing = 33)

Respons Gegevens

(per 29-07-2011)

Aantal praktijken met
1 t/m 3 therapeuten

209

Aantal praktijken met
4 t/m 6 therapeuten

201

Aantal praktijken met
7 t/m 9 therapeuten

136

Aantal praktijken met
10 t/m 12 therapeuten

63

Aantal praktijken met
13 t/m 15 therapeuten

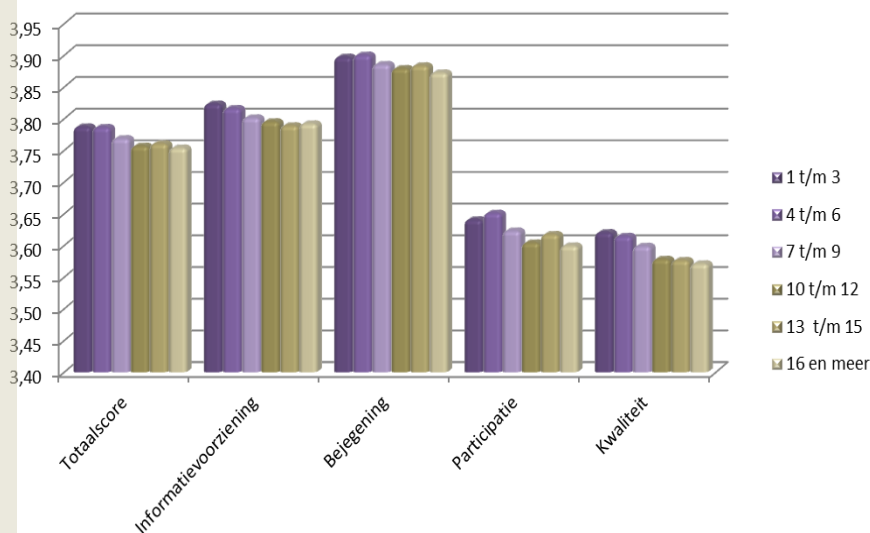
34

Aantal praktijken met
16 en meer
therapeuten

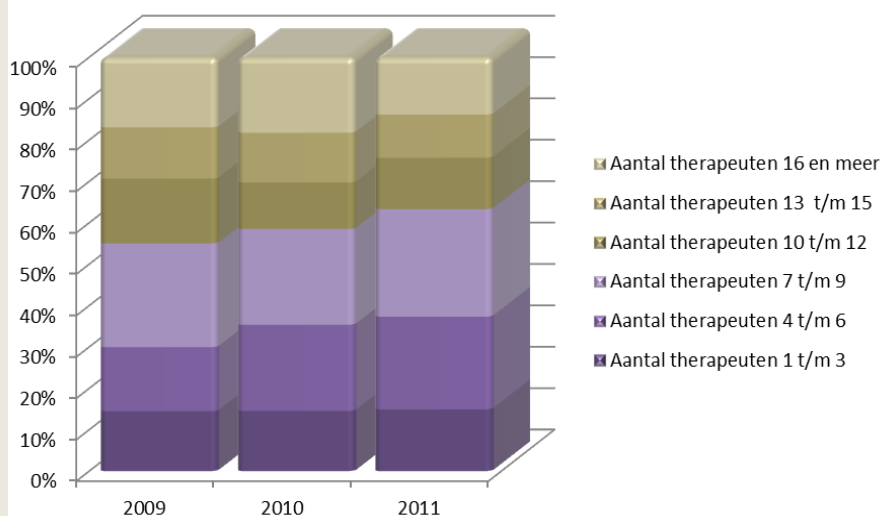
30

(missing = 108)

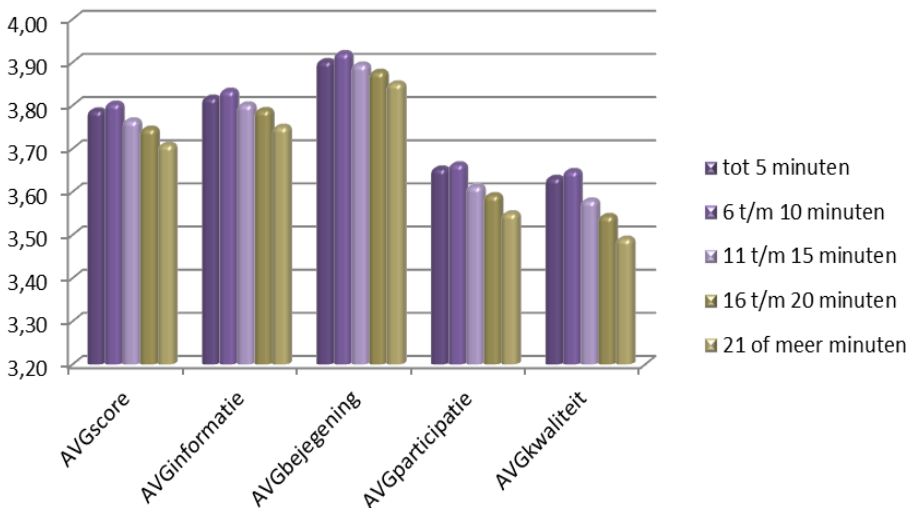
Ook blijkt de praktijkgrootte van invloed te zijn op de beoordeling van de kwaliteit van de zorg in de fysiotherapiesector. De gemiddelde scores laten zien dat op elk onderdeel van de CQ-index de kleinere praktijken beter scoren dan de grotere praktijken.



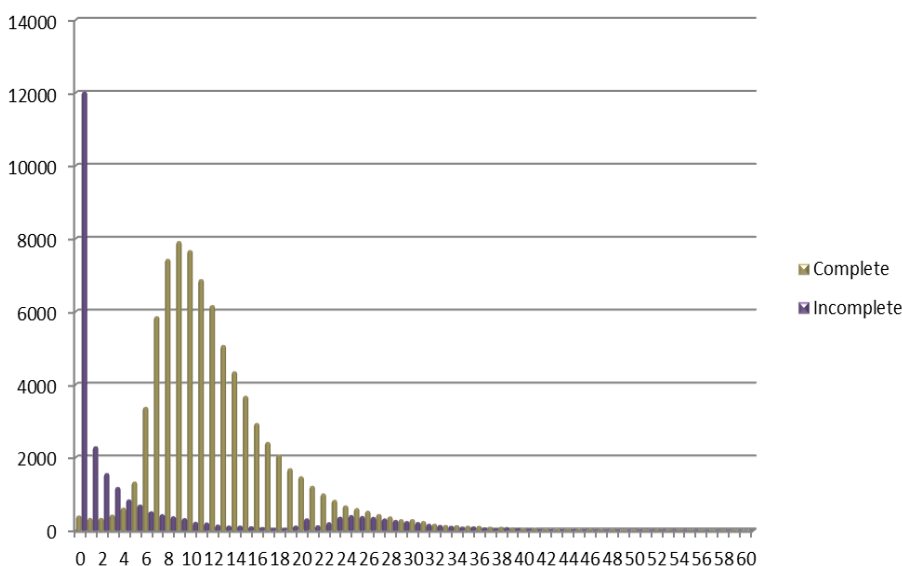
Dit staat in contrast met de trend die de laatste jaren zichtbaar is, waarbij het aantal kleine praktijken langzaam opgaat in grotere praktijken. Al blijven de meeste praktijken kleinschalig in hun opzet. Toch is er met name een stijging zichtbaar in de praktijken met een grootte tussen de 4 en de 12 therapeuten. (bron: CBS Statline)



Tot slot blijkt ook de invultijd van invloed te zijn op de gegeven beoordeling van de kwaliteit van de behandelingen. Er kan worden geconcludeerd dat hoe sneller de vragenlijst is ingevuld, hoe hoger de scores zijn die gegeven worden aan de verschillende onderdelen.



Dit zou een vertekend beeld kunnen opleveren, aangezien 44% van de respondenten de vragenlijst binnen 10 minuten ingevuld heeft. Deze categorie lijkt het meest positief de vragenlijst in te vullen. De gemiddelde duur om de vragenlijst in te vullen ligt op 13 minuten terwijl de mediaan op 9 minuten ligt.



Respons Gegevens

(per 29-07-2011)

Aantal respondenten die de vragenlijst binnen 5 minuten in heeft gevuld.

3.485
(4,3%)

Aantal respondenten die de vragenlijst tussen 6 en 10 minuten in heeft gevuld.

32.318
(40,0%)

Aantal respondenten die de vragenlijst tussen 11 en 15 minuten in heeft gevuld.

26.202
(32,4%)

Aantal respondenten die de vragenlijst tussen 16 en 20 minuten in heeft gevuld.

10.634
(13,2%)

Aantal respondenten die de vragenlijst in 21 of meer minuten in heeft gevuld.

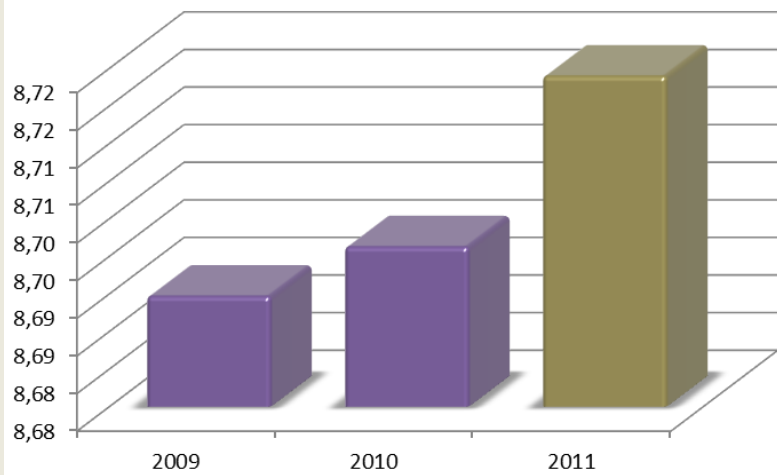
8.114
(10,0%)

Gemiddelde tijdsduur voor het invullen van de vragenlijst

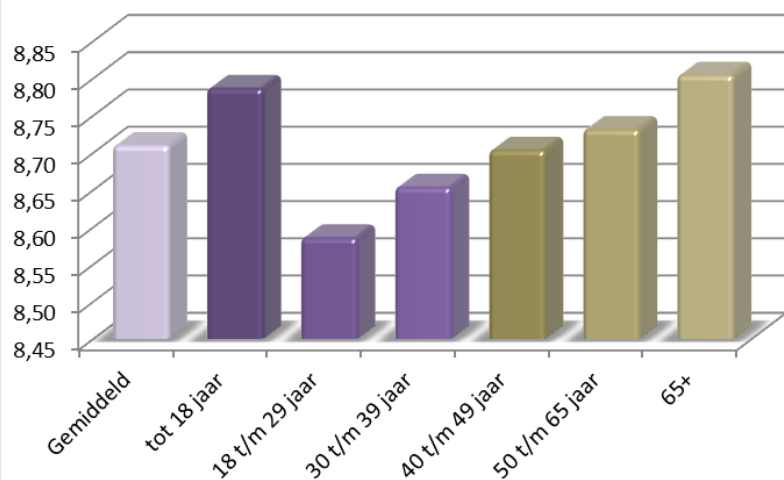
13,4
minuten

Een vijfde indicator voor de beoordeling van de fysiopraktijk is het antwoord op de vraag in de vragenlijst die luidt: "Welk cijfer geeft u uw fysiotherapeut". Hierbij wordt er om een cijfer tussen de 0 en de 10 gevraagd, waarbij 0 heel erg slecht betekent en 10 uitstekend.

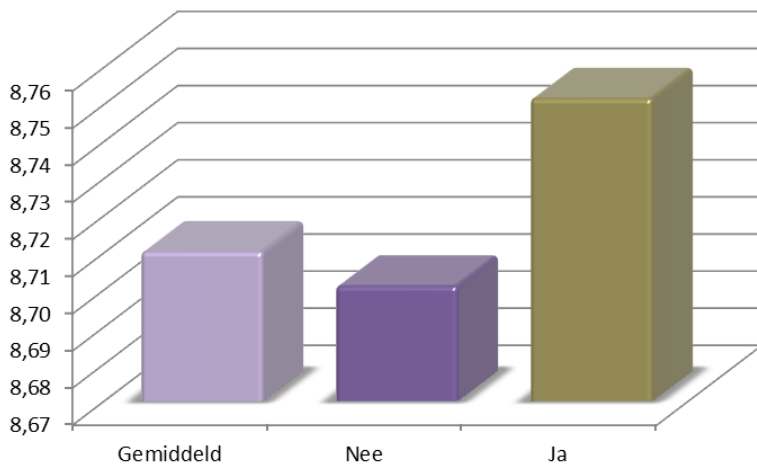
Over de periode van de 2009 tot en met 2011 is de beoordeling middels dit cijfer jaarlijks gestegen.



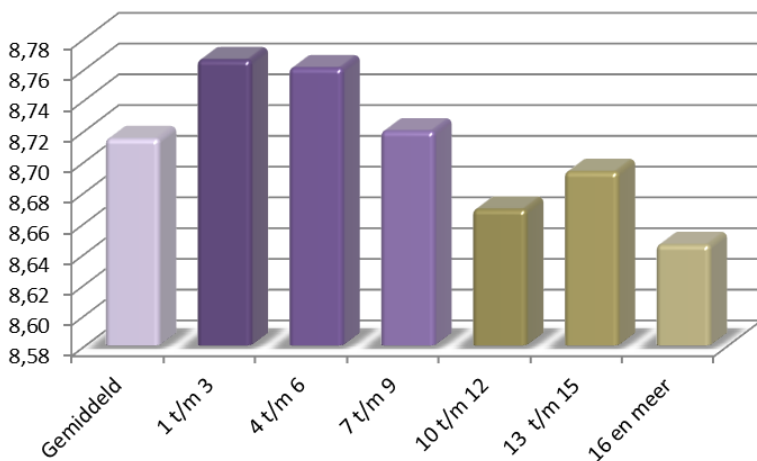
Ook bij deze indicator blijken er enkele onafhankelijke variabelen van invloed te zijn op de hoogte van het cijfer. Zo geldt ook hier dat de leeftijd van invloed is op het gegeven cijfer. Ook hier is te zien dat de respondenten positiever zijn naarmate de leeftijd toeneemt. Hierbij is de categorie "tot 18 jaar" vertekend doordat hier naast adolescenten ook ouders van jongere kinderen in zitten.



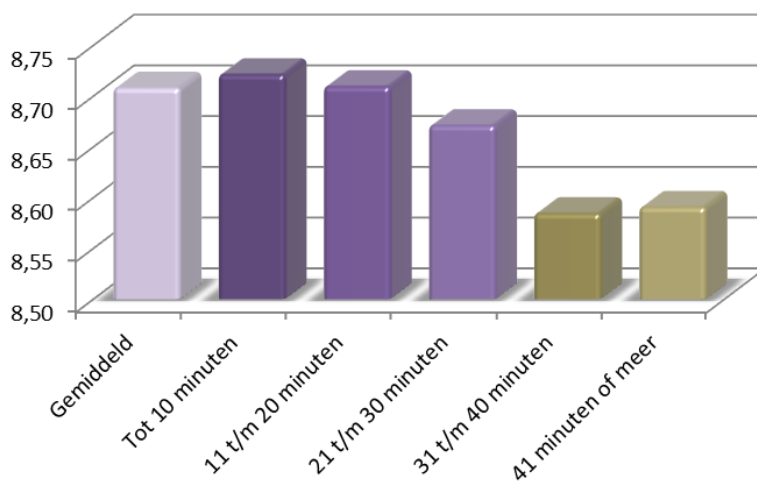
Ook de variabele van chroniciteit lijkt van invloed te zijn op de beoordeling. Opvallend is dat chronische patiënten positiever lijken te zijn in vergelijking met niet chronische patiënten. Dit in tegenstelling tot wat de scores op de afzonderlijke thema's laten zien.



De praktijkgrootte laat ook een beïnvloeding van de beoordeling zien. Hierbij geldt dat hoe groter de praktijk is, hoe lager de beoordeling is.



Tot slot laat de invultijd zien dat respondenten die langer over de vragenlijst doen, negatiever zijn in hun beoordeling in vergelijking met diegenen die de vragenlijst in kortere tijd invullen.



Statistische Verantwoording

Vergelijking tussen AVGscore (gebaseerd op de thema-scores) en vraag65

One-Sample Statistics

	N	Mean	Std. Deviation	Std. Error Mean
Welk cijfer geeft u uw fysiotherapeut	82571	8,71	1,062	,004
AVGscore	92197	3,7701	,31604	,00104

One-Sample Test

	Test Value = 0					
					95% Confidence Interval of the Difference	
	t	df	Sig. (2-tailed)	Mean Difference	Lower	Upper
Welke cijfer geeft u uw fysiotherapeut	2356,264	82570	,000	8,708	8,70	8,72
AVGscore	3622,174	92196	,000	3,77014	3,7681	3,7722

Tijdsduur van het invullen t.o.v. vraag 65

Report

Mean

Duration Gemanipuleerd in Categorien	Welk cijfer geeft u uw fysiotherapeut
Tot 10 minuten	8,72
11 t/m 20 minuten	8,71
21 t/m 30 minuten	8,67
31 t/m 40 minuten	8,58
41 minuten of meer	8,59
Total	8,71

ANOVA Table

		Sum of Squares	df	Mean Square	F	Sig.
Welk cijfer geeft u uw fysiotherapeut * Duur van invullen	Between Groups (Combined)	51,156	4	12,789	11,345	,000
	Within Groups	93071,527	82566	1,127		
	Total	93122,683	82570			

Jaar van invullen t.o.v. vraag 65

Report

Mean

DATE_YEAR	Welk cijfer geeft u uw fysiotherapeut
2009	8,69
2010	8,70
2011	8,72
Total	8,71

ANOVA Table

		Sum of Squares	df	Mean Square	F	Sig.
Welk cijfer geeft u uw fysiotherapeut * Jaar	Between (Combined) Groups	11,988	2	5,994	5,315	,005
	Within Groups	93110,696	82568	1,128		
	Total	93122,683	82570			

Aantal therapeuten t.o.v. vraag65

Report

Mean

Aantal therapeuten nieuwe categorieën	Welk cijfer geeft u uw fysiotherapeut
1 t/m 3	8,77
4 t/m 6	8,76
7 t/m 9	8,72
10 t/m 12	8,67
13 t/m 15	8,69
16 en meer	8,65
Total	8,71

ANOVA Table

		Sum of Squares	df	Mean Square	F	Sig.
Welk cijfer geeft u uw fysiotherapeut * Praktijkgrootte	Between (Combined) Groups	130,150	5	26,030	23,604	,000
	Within Groups	75782,704	68720	1,103		
	Total	75912,853	68725			

Leeftijd t.o.v. van vraag65

Report

Mean

Leeftijd in categorieën	Welk cijfer geeft u uw fysiotherapeut
tot 18 jaar	8,79
18 t/m 29 jaar	8,59
30 t/m 39 jaar	8,65
40 t/m 49 jaar	8,70
50 t/m 65 jaar	8,73
65+	8,80
Total	8,71

ANOVA Table

		Sum of Squares	df	Mean Square	F	Sig.
Welk cijfer geeft u uw fysiotherapeut * Leeftijd in categorieën	Between Groups (Combined)	302,829	5	60,566	54,369	,000
	Within Groups	91889,516	82488	1,114		
	Total	92192,345	82493			

Respons gegevens

Wel of niet compleet ingevuld

		Frequency	Percent	Valid Percent	Cumulative Percent
Valid	Complete	80753	75,4	75,4	75,4
	Incomplete	26393	24,6	24,6	100,0
	Total	107146	100,0	100,0	
Missing	System	8	,0		
Total		107154	100,0		

Jaar tov scores op de thema's en de AVGScore

Case Processing Summary

	DATE_ YEAR	Cases					
		Valid		Missing		Total	
		N	Percent	N	Percent	N	Percent
AVGScore	2009	7215	78,3%	2002	21,7%	9217	100,0%
	2010	30936	78,5%	8481	21,5%	39417	100,0%
	2011	46009	78,6%	12511	21,4%	58520	100,0%
AVGinformatie	2009	7215	78,3%	2002	21,7%	9217	100,0%
	2010	30936	78,5%	8481	21,5%	39417	100,0%
	2011	46009	78,6%	12511	21,4%	58520	100,0%
AVGbejegening	2009	7215	78,3%	2002	21,7%	9217	100,0%
	2010	30936	78,5%	8481	21,5%	39417	100,0%
	2011	46009	78,6%	12511	21,4%	58520	100,0%
AVGparticipatie	2009	7215	78,3%	2002	21,7%	9217	100,0%
	2010	30936	78,5%	8481	21,5%	39417	100,0%
	2011	46009	78,6%	12511	21,4%	58520	100,0%
AVGkwaliteit	2009	7215	78,3%	2002	21,7%	9217	100,0%
	2010	30936	78,5%	8481	21,5%	39417	100,0%
	2011	46009	78,6%	12511	21,4%	58520	100,0%

Jaar t.o.v. gemiddelde scores op de thema's en AVGsco

	Gemiddelde score		
	2009	2010	2011
Totaalscore	3,7429	3,7601	3,7857
Informatievoorziening	3,7473	3,7878	3,8308
Bejegening	3,9249	3,8979	3,8994
Participatie	3,5253	3,5925	3,6621
Kwaliteit	3,5983	3,5974	3,5914

ANOVA						
		Sum of Squares	df	Mean Square	F	Sig.
AVGsco	Between Groups	21,14252883	2	10,57126	106,0774	9,64E-47
	Within Groups	9187,696345	92194	0,099656		
	Total	9208,838874	92196			
AVGinformatie	Between Groups	67,36044656	2	33,68022	271,2832	3,5E-118
	Within Groups	11018,69758	88752	0,124152		
	Total	11086,05802	88754			
AVGbejegening	Between Groups	4,288661788	2	2,144331	30,50204	5,72E-14
	Within Groups	6481,351953	92194	0,070301		
	Total	6485,640615	92196			
AVGparticipatie	Between Groups	166,7784722	2	83,38924	232,5502	1,9E-101
	Within Groups	30521,75624	85117	0,358586		
	Total	30688,53471	85119			
AVGkwaliteit	Between Groups	0,802266495	2	0,401133	2,316609	0,098614
	Within Groups	14572,58268	84159	0,173155		
	Total	14573,38494	84161			

Aantal therapeuten t.o.v. gemiddelde scores op de thema's en AVGscores

Report

Mean

Aantal therapeuten	Totaalscore	Informatievoorziening	Bejegening	Participatie	Kwaliteit
1 t/m 3	3,7878	3,8239	3,8979	3,6412	3,6210
4 t/m 6	3,7869	3,8168	3,9010	3,6516	3,6151
7 t/m 9	3,7693	3,8021	3,8863	3,6236	3,5995
10 t/m 12	3,7574	3,7959	3,8799	3,6048	3,5789
13 t/m 15	3,7611	3,7896	3,8842	3,6180	3,5770
16 en meer	3,7545	3,7926	3,8730	3,6000	3,5717
Total	3,7711	3,8048	3,8880	3,6256	3,5967

ANOVA		Sum of Squares	df	Mean Square	F	Sig.
AVGscores	Between Groups	50,48105718	29	1,740726	17,82458	2,09E-90
	Within Groups	7486,227288	76657	0,097659		
	Total	7536,708345	76686			
AVGinformatie	Between Groups	57,73054656	29	1,990709	16,265	3,61E-81
	Within Groups	9036,460489	73832	0,122392		
	Total	9094,191035	73861			
AVGbejegening	Between Groups	27,63461864	29	0,952918	13,92182	2,07E-67
	Within Groups	5247,003395	76657	0,068448		
	Total	5274,638013	76686			
AVGparticipatie	Between Groups	106,6387923	29	3,6772	10,30247	1,85E-46
	Within Groups	25271,29573	70803	0,356924		
	Total	25377,93452	70832			
AVGkwaliteit	Between Groups	50,99626053	29	1,758492	10,33048	1,28E-46
	Within Groups	11918,72333	70018	0,170224		
	Total	11969,7196	70047			

Leeftijd t.o.v. gemiddelde scores op de thema's en de AVGScore

Report

Mean

Leeftijd	Totaalscore	Informatievoorziening	Bejegening	Participatie	Kwaliteit
tot 18 jaar	3,7856	3,8041	3,8778	3,6586	3,6729
18 t/m 29 jaar	3,7289	3,7453	3,8644	3,5447	3,5913
30 t/m 39 jaar	3,7596	3,7841	3,8858	3,5908	3,6099
40 t/m 49 jaar	3,7707	3,8027	3,8949	3,6161	3,5947
50 t/m 65 jaar	3,7816	3,8230	3,8952	3,6498	3,5808
65+	3,7870	3,8342	3,8918	3,6670	3,5791
Total	3,7709	3,8041	3,8887	3,6248	3,5948

ANOVA		Sum of Squares	df	Mean Square	F	Sig.
AVGScore	Between Groups	55,60015721	104	0,534617	5,446065	1,64E-64
	Within Groups	9030,85435	91996	0,098166		
	Total	9086,454507	92100			
AVGINformatie	Between Groups	89,20766003	104	0,857766	6,969156	3,02E-93
	Within Groups	10899,99277	88560	0,12308		
	Total	10989,20043	88664			
AVGbejegening	Between Groups	19,41767721	104	0,186708	2,718139	2,09E-18
	Within Groups	6319,18768	91996	0,06869		
	Total	6338,605358	92100			
AVGparticipatie	Between Groups	240,3990035	104	2,311529	6,469664	1,15E-83
	Within Groups	30343,69677	84928	0,357287		
	Total	30584,09577	85032			
AVGkwaliteit	Between Groups	95,00495156	104	0,913509	5,338971	1,61E-62
	Within Groups	14368,12707	83974	0,171102		
	Total	14463,13202	84078			

**Duur van het invullen van de vragenlijst t.o.v. gemiddelde scores op de thema's en
AVGscore**

Report

Mean

Duration Nieuwe categorien	AVGscore	AVGINformatie	AVGbejegening	AVGparticipatie	AVGkwaliteit
tot 5 minuten	3,7902	3,8199	3,9046	3,6556	3,6341
6 t/m 10 minuten	3,8059	3,8360	3,9230	3,6653	3,6498
11 t/m 15 minuten	3,7668	3,8038	3,8965	3,6143	3,5815
16 t/m 20 minuten	3,7478	3,7909	3,8796	3,5936	3,5454
21 of meer minuten	3,7104	3,7521	3,8526	3,5517	3,4930
Total	3,7753	3,8105	3,9008	3,6275	3,5974

ANOVA		Sum of Squares	df	Mean Square	F	Sig.
AVGscore	Between Groups	55,60015721	104	0,534617	5,446065	1,64E-64
	Within Groups	9030,85435	91996	0,098166		
	Total	9086,454507	92100			
AVGINformatie	Between Groups	89,20766003	104	0,857766	6,969156	3,02E-93
	Within Groups	10899,99277	88560	0,12308		
	Total	10989,20043	88664			
AVGbejegening	Between Groups	19,41767721	104	0,186708	2,718139	2,09E-18
	Within Groups	6319,18768	91996	0,06869		
	Total	6338,605358	92100			
AVGparticipatie	Between Groups	240,3990035	104	2,311529	6,469664	1,15E-83
	Within Groups	30343,69677	84928	0,357287		
	Total	30584,09577	85032			
AVGkwaliteit	Between Groups	95,00495156	104	0,913509	5,338971	1,61E-62
	Within Groups	14368,12707	83974	0,171102		
	Total	14463,13202	84078			

Chroniciteit t.o.v. de gemiddelde scores op de thema's en de AVGScore

Report

Mean

Chronische aandoening	Totaalscore	Informatievoorziening	Bejegening	Participatie	Kwaliteit
Nee	3,7732	3,8036	3,8938	3,6220	3,6032
Ja	3,7609	3,8065	3,8668	3,6374	3,5579
Total	3,7709	3,8042	3,8889	3,6248	3,5950

Independent Samples Test		(voor chroniciteit)									
		Levene's Test for Equality of Variances		t-test for Equality of Means							
		F	Sig.	t	df	Sig. (2-tailed)	Mean Difference	Std. Error	95% Confidence Interval of the Difference		
									Lower	Upper	
AVGScore	Equal variances assumed	7,051493	0,007921	4,588374	92122	4,47E-06	0,012283	0,002677	0,007036391	0,017530477	
	Equal variances not assumed	4,529429	24571,98	5,94E-06	0,012283	0,002712	0,006967915	0,017598953			
AVGinform	Equal variances assumed	0,040208	0,841076	-0,93788	88686	0,348311	-0,00287	0,00306	-0,008867272	0,0031276	
	Equal variances not assumed	-0,93179	23778,87	0,351457	-0,00287	0,00308	-0,008906698	0,003167026			
AVGbejeg	Equal variances assumed	140,6348	2,04E-32	12,08321	92122	1,37E-33	0,026966	0,002232	0,022591807	0,031339954	
	Equal variances not assumed	11,43529	23557,33	3,35E-30	0,026966	0,002358	0,022343797	0,031587965			
AVGpartic	Equal variances assumed	8,101797	0,004423	-2,88433	85053	0,003923	-0,01534	0,005318	-0,025763181	-0,00491583	
	Equal variances not assumed	-2,84662	22736,32	0,004423	-0,01534	0,005389	-0,025901667	-0,004777344			
AVGkwalit	Equal variances assumed	13,13528	0,00029	12,27066	84099	1,39E-34	0,045357	0,003696	0,0381118	0,052601411	
	Equal variances not assumed	12,41333	23049,51	2,87E-35	0,045357	0,003654	0,03819479	0,052518421			